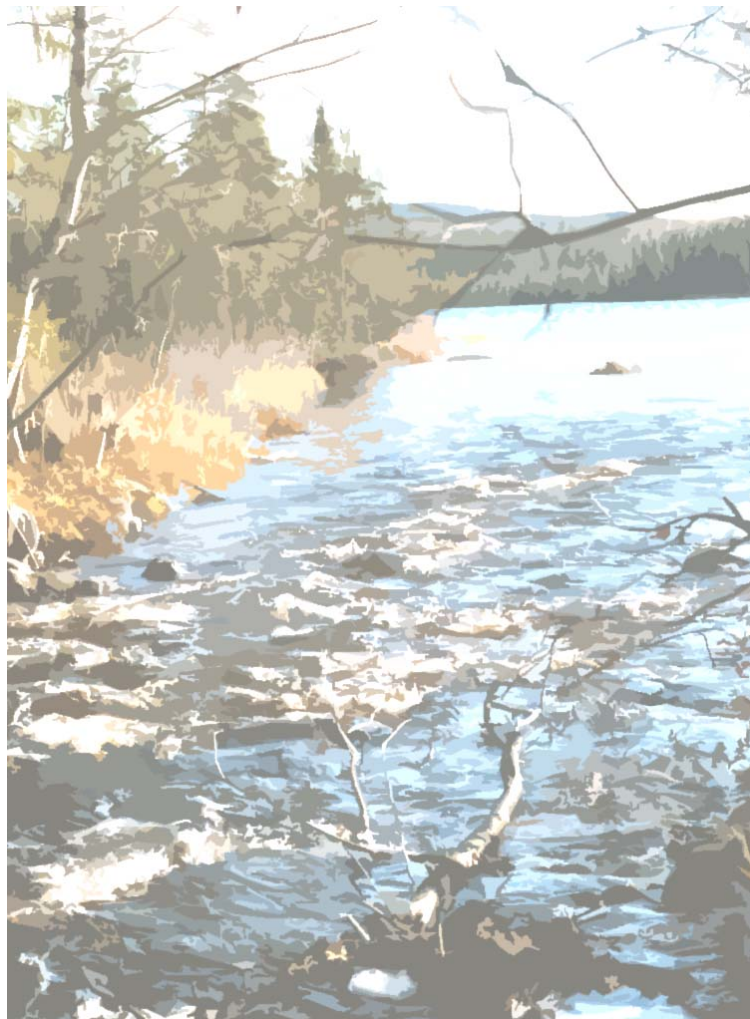


# ARKEOLOGI I NORR 10



# ARKEOLOGI I NORR 10

UMEÅ UNIVERSITET  
Institutionen för arkeologi  
och samiska studier



UMEÅ UNIVERSITY  
Department of Archaeology  
and Sámi Studies

**Tryckt med bidrag från Vetenskapsrådet**

*Omslagsbild:*

Utlopp i sjö - där världar och resurser möttes.

*Utgivare och distribution:*

Institutionen för arkeologi och samiska studier, Umeå universitet  
SE-901 87 Umeå, Sverige

*Redaktör:*

Per H. Ramqvist  
epost: per.ramqvist@arke.umu.se

*Grafisk form, lay-out och omslag:*

Per H. Ramqvist

*Engelsk språkgranskning (ej Bergman och Loeffler):*

Sees-editing Ltd, UK.

ISSN 0284-558x

*Tryck:*

Original, Umeå

2007

# Innehåll

<i>Per H. Ramqvist</i> Förord .....	v
<i>Ingela Bergman</i> Vessels and kettles. Socio-economic implications of the cessation of asbestos pottery in Northern Sweden .....	1
<i>Mirja Miettinen</i> Fynd av senneolitisk asbestkeramik i Sydösterbotten .....	17
<i>Asgeir Svestad</i> ”Folk er vanligvis ikke særlig villige til å snakke om de døde”. Synspunkter på materialitet og samisk gravskikk .....	41
<i>Anders Huggert</i> Fem vapenbilder och dessutom en heraldisk örn i Mörträsk-fyndet .....	77
<i>Berit Andersson &amp; Erik Sandén</i> En boplatzvall från äldre järnålder i Torrböle, Nordmaling sn, Västerbotten .....	93
<i>Lennart Klang</i> Fattenborg som fornlämningsmiljö och forskningsobjekt .....	105
<i>David Loeffler</i> Archaeological surveys - a few reflections. As exemplified by features and finds from Lake Hångstaörn, Medelpad .....	137
<i>Per H. Ramqvist</i> Fem Norrland. Om norrländska regioner och deras interaktion .....	153

# Fattenborg som fornlämningsmiljö och forskningsobjekt

*Lennart Klang*

---

## *English summary*

In May 23-25, 2002, Kalix municipality hosted a symposium, attended by about 15 invited scientists and other researchers with special interests in the archaeological sites at Fattenborg, on the archaeology and cultural history of the northern part of the Gulf of Bothnia. This paper deals with issues that I addressed at the symposium, especially the factors promoting continuous settlement from the Mesolithic to the present day in the region, the long duration of settlements in specific coastal places, and the impact of shoreline displacement resulting from land uplift. It is shown in map sketches how the development of the shoreline displacement landscape makes settlements possible in the long-term run.

*Lennart Klang, Vattugatan 14, SE- 972 39 Luleå, Sweden  
lennart@landskapsarkeologerna.se*

## Inledning

Den 23-25 maj 2002 anordnades "Fattenborgssymposiet - om arkeologi och kulturhistoria kring Bottenvikens norra del" av Kalix kommun. Ett 15-tal forskare från sex universitet hade bjudits in för att diskutera Fattenborg som forskningsobjekt. Alla inbjudna hade utfört forskning av något slag med anknytning till Fattenborg. Syftet med symposiet var att göra en kunskaps-sammanfattning som grund för information i den museibyggna som skulle byggas och att formulera ett forskningsprogram för att ta fram mer kunskap om Fattenborg.

Det följande är en sammanfattning av det föredrag jag höll vid Fattenborgssymposiet. Anslaget är brett, från stenålderns lämningar till 1800-talets lämningar och namn. Min tonvikt ligger i de arkeologiska frågorna, men jag tycker det kan vara av intresse att här även peka på några utgångspunkter för forskning om Fattenborg i histo-



**Lennart Klang**  
(f. 1949). Eget företag sedan 1992 som kulturmiljövetare, sedan 2006 i nätverket Landskapsarkeologerna. Tidigare verksam som avdelningsdirektör vid Riksantikvarieämbetet fram till 2001, främst inom fornminnesinventering.

*Har initierat och drivit ett flertal projekt med anknytning till kunskapsuppbyggnad om agrara, preagrara och bergshistoriska miljöer i hela landet, däribland seminariegrävningar vid Fattenborg i Norrbotten i samband med doktorandstudier i arkeologi vid Umeå universitet.*

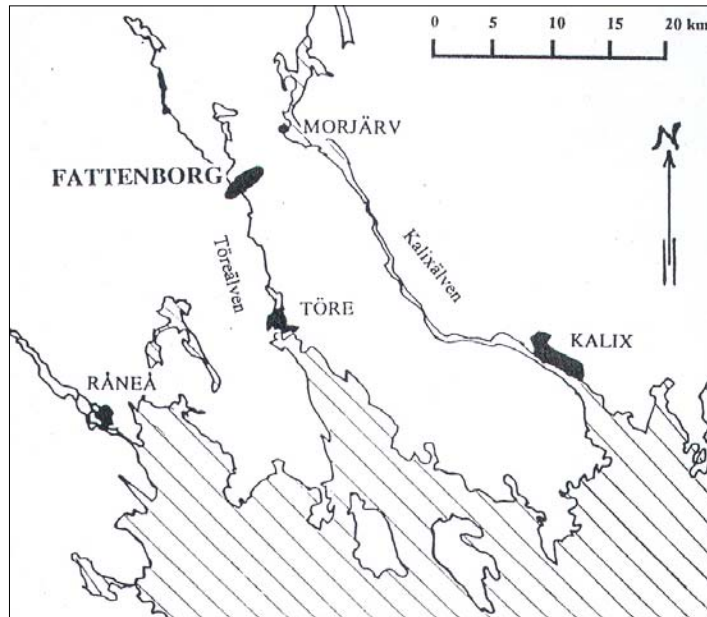


Fig. 1. Fornlämningssmiljön Fattenborg ligger norr om Töre och sydväst om Morjärv i Kalix kommun.

riska källor. Symposiet hade samma inriktning - tonvikten låg på arkeologi men samtidigt fanns en tvärvetenskaplig infallsvinkel. Texten har anpassats till symposiets speciella förutsättningar, att utgå från vad som är viktigt för ortsbor och turister som gör utflykter till sevärdade fornminnesplatser.

Utom att peka på forskningsmöjligheter vill jag i det följande särskilt lägga fram två hypoteser som möjligen kan bidra till en ny syn på forntida förhållanden i regionen.

Den första är att det har funnits en kontinuerlig bebyggelse från mesolitikum till våra dagar, möjlig att följa i det arkeologiska materialet genom gravminnesmärken, som i historisk tid knyter an till bebyggelse i jordbruksbyar.

Den andra är att förhistoriska kustboplatser som nyttjats i denna långa bebyggelsekedja i vissa fall nyttjades under flera hundra år, och inte endast några få årtionden (som tidigare ofta hävdats i arkeologisk litteratur), innan landhöjningen och andra faktorer flyttade boplatserna. Under det längre tidsskedet ges möjligheter till en mer komplex bebyggelseutveckling än som annars är möjlig på boplatserna. En förutsättning för långvarig bebyggelseutveckling på en och samma plats är att landskapets förändring av landhöjningen blir gynnsam. Med kartskisser ges exempel på hur en sådan gynnsam landskapsutveckling skapade bebyggelseförutsättningar i Fattenborg.

## Namnet Fattenborg

Fattenborg är ett ganska märkligt namn på en mindre jordbruksby vid Töreälven en dryg mil uppströms Töre i Kalix kommun. Byn anlades som nybygge i Töre socken år 1799 vid ett långt sel i älven (Pellijeff 1980). I jordregistret fick nybygget namnet "Långsel", ett vanligt namn som även tilldelades andra nybyggen i trakten. Sålunda fanns ytterligare ett nybygge "Långsel" i samma socken, vid Kalixälven, och ett till utefter Vitån en dryg mil väster om Töreälven (i Råneå socken). För att inte förväxla dessa tre "Långsel" har man valt att parallellt med jordregisterbeteckningarna även använda unika namn när så varit lämpligt, t.ex. i vissa officiella sammanhang. Därför har Fattenborg funnits som namn på bl.a. allmänna kartor. De som bott där och utefter Töreälven har dock enligt uppgift själva använt namnet "Långsel" i det dagliga umgänget. (Det andra Långsel i Töre socken fick namnet Marieberg).

Fattenborg har också blivit ett vedertaget namn för den märkliga fornlämningsmiljö som uppdagats i skogsmarken mellan nybygget/jordbruksbyn Långsel/Fattenborg och den äldre jordbruksbyn Yttermorjärv, som sedermera fick namnet Morjärv (se fig. 1). Rågången mellan byarna går rakt genom fornlämningsmiljön på ett sätt som gör att flertalet av fornlämningarna i denna Fattenborgsmiljö hör till Yttermorjärvs skiften. Dessa sträcker sig ända fram till Töreälven på ett sätt som gör att man kan ana ett historiskt samband mellan den gamla byn Yttermorjärv och nybygget Fattenborg (jfr Gula Kartan Fatten-

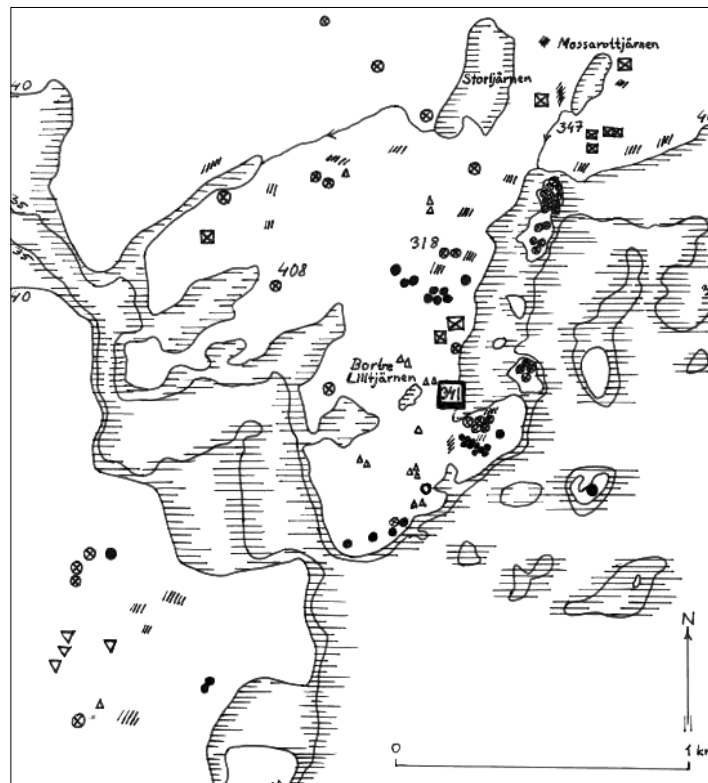


Fig. 2. Fornlämningssmiljön Fattenborg. Den forntida strandlinjen är ritad vid nuvarande 40-meterskurvan ö.h. Även 35-meterskurvan är inritad. Fornlämningarna ligger nära 40-meterskurvan eller högre, inga finns under den nivån i denna fornlämningssmiljö. Nr 318, 341, 347 och 408 härrör från Fornminnesregistret över Töre socken och är exempel på några objekt som har delundersökts.

Teckenförklaring:

Kvadrat med kryss = Boplatsvall

Cirkel med kryss = Boplatsgrop

Svart prick = Stensättning (grav)

Cirkel = Kokgrop

Snedstreckade ytor = Skärvtensförekomster och/eller fyndmaterial i markytan

Triangel med spetsen nedåt = Fångstgrop

Triangel med spetsen uppåt = Härd (från samisk kåta)

Fyrkanten med nr 341 består av tre boplatsvallar, tre boplatsgropar och två boplatsytor med fyndmaterial i marken.



borg). Enligt hembygds- och släktforskaren Anders Pettersson, Kalix-Nyborg, var det också sonen till soldaten Christian Fattenborg Hwit i Yttermorjärv, Olof Christiansson Fattenborg, som var den första nybyggaren på platsen (Pettersson 2000).

Fornlämningsmiljön Fattenborg har varit känd som en märklig och unik fornlämningsmiljö i Norrbotten åtminstone sedan 1800-talet (Ekdahl 1833). Ända fram till 1980-talet var det förekomsten av gravfält på denna nordliga breddgrad som framstod som någonting gåtfullt och unikt. Därefter har åtskilliga förhistoriska boplatsspår registrerats, bl.a. ett stort antal boplatsgropar och några mycket stora boplatsvallar, de senare veterligen de största kända i Sverige från förhistorisk fångstkultur (Klang 1994). Kombinationen av gravfält, enstaka gravar, många boplatsgropar och de stora boplatsvallarna i samma fornlämningsmiljö ger Fattenborgsområdet en särprägel i landet (och kanske i Nordeuropa?), vilket är en bakgrund till att arkeologiska undersökningar och analyser har utförts i valda delar av fornlämningsmiljön.

Flertalet undersökningar och analyser har genomförts i samband med seminariegrävningar, vilka anordnades av institutionen för arkeologi vid Umeå universitet 1994-1996 i samarbete med Riksantikvarieämbetets dåvarande kontor i Luleå. Även lantmäteriet i Kalix, Kalix kommun och länsstyrelsen bidrog i samarbetet. Jag fungerade som projektledare och deltog i fältarbetenas alla delar. Som grävningssledare engagerades även Lars Liedgren, Sven-Donald Hedman, Birgitta Fossum och Erik Norberg. Sven-Donald och jag utförde även kartering i samarbete med lantmäteriet och inventering efter annars okända fornlämningar.

## Fornlämningsmiljön Fattenborg

Fornlämningsmiljön Fattenborg enligt fig. 2 är ca 3 x 2 km stor. Registrerade fornlämningar enligt Riksantikvarieämbetets fornminnesregister är 28 stensättningar (röseliknande gravar), 44 boplatsgropar, 12 boplatsvallar, en kokgrop, fyra fångstgropar, 16 härdar och i övrigt boplatstyor med skärvsten och/eller annat fyndmaterial av förhistorisk karaktär (Fornminnesregistret, Töre socken). Härdarna härrör från historisk tid (jfr Hedman 1995), kokgropen och fångstgroparna är

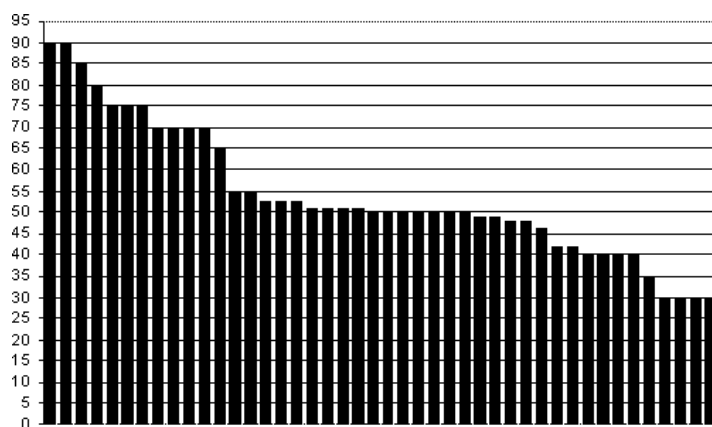


Fig. 3. Höjden över havet för registrerade gravar med anknytning till Töre älvdal. Varje stapel motsvarar en grav enligt Fornminnesregistret. Höjdrevisningen baseras på allmänna kartor, främst den ekonomiska kartan, och den specialkartering som utfördes 1994 i Fattenborgsmiljön. Redovisningen är ungefärlig, eftersom det är den närmast lägre 5-meterskurvan enligt de allmänna kartorna som angivits. Förutsatt att gravarna har anknytning till forntida kuster indikerar sammanställningen kontinuitet för gravbyggandet i området, från mesolitikum till bronsålder. Det kan finnas inventeringsluckor i området, men intressant är att så gott som alla 5-metersintervall har stensättning av ungefär samma utseende. Topografiskt visar det sig alla bör ha en relation till samtida kust. Flera av stensättningarna i Töre älvdal finns i fattenborgsmiljön och redovisas nedan.

kanske svårast att ge en ålder i nuvarande kunskapsläge, medan övriga fornlämningar tycks höra till tidsskedet äldre bronsålder - neolitikum (se nedan).

Här görs en kort genomgång av de fornlämningar som kan antas vara förhistoriska:

*Gravarna* har ett utseende som liknar de flesta andra förhistoriska gravar som har registrerats i regionen östra Norrbotten. De är byggda av stenar, är oftast ovala eller runda med 3-5 meter i diameter och några få decimeter i höjd. Det förefaller som om denna enhetlighet kan följas genom "alla" tidsperioder från mesolitikum till medeltiden, vilket talar för en mycket lång bosättningskontinuitet i Töre älvdal och det nordbottniska området (fig. 3-4).

Det är knappast en tillfällighet att gravarna grupperar sig som de gör i tid och rum; deras antal, fördelning och uppbyggnad kan tyda på

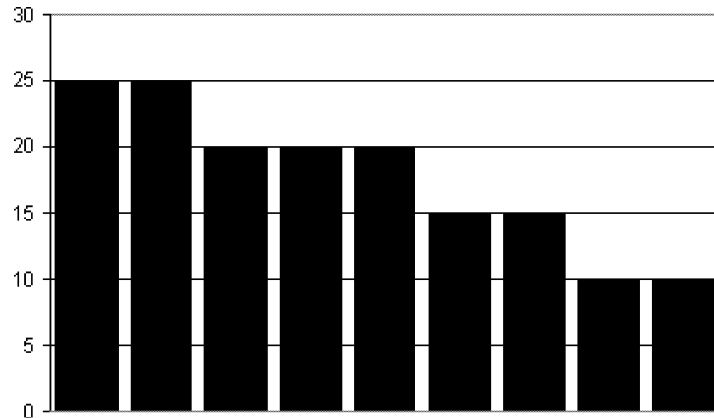


Fig. 4. Höjden över havet för registrerade gravar i Pälängeområdet i Törefjärden några kilometer utanför Töre. Varje stapel motsvarar en grav enligt Fornminnesregistret med angivelse av närmast lägre 5-meterskurva på allmänna kartor. Vi får här exempel på gravar från yngre tid än de som redovisas på fig. 3, förutsatt att gravarna enligt fig. 3 har anknytning till forntida kuster. Sammantaget visar fig. 3 och 4 på en påtaglig regelbundenhet i gravarnas spridning på olika nivåer över havet kring Töre älvdal och den utanför liggande Törefjärden. Det förefaller troligt att denna regelbundenhet kan ha att göra med kontinuerlig bosättning i området från mesolitikum till medeltidens agrara byar.

att platserna för dessa gravminnesmärken har varit samlingsplatser som nyttjades i flera generationer innan en ny sådan samlings- och gravminnesplats valdes ut på en ny plats (Klang 2002). Gravminnesmärkenas roll i bosättningsmönstret är emellertid långt ifrån klarlagd och behöver en fördjupad diskussion, som också tar hänsyn till andra alternativa hypoteser om deras funktion i landskapet (a.a., Liedgren 1994).

*Boplatsgroparna* visar sig, föga överraskande, vara av flera olika typer. De är ofta ovala eller runda, 1-4 m i diameter och några decimeter djupa, med en karaktäristiskt uppbyggd låg vall kring kanten. En opublicerad genomgång av de fyra delundersökta boplatsgroparna i Fattenborg jag har gjort visar att alla fyra har sin egen karaktär med olikartade konstruktionsdetaljer och variationer i fyndinnehåll. Ett gemensamt drag är att blekjord tycks saknas under vallarna men finns



Bild 1. Boplatsgrop nr 318:1 i Fattenborg. Den är belägen på ett flackt krönparti i ett kuperat landskap. Storleken är 3,7 x 2,7 meter, formen oval och djupet 0,5 meter. En vall kring kanten är 2-3 meter bred och intill 0,2 meter hög. På bilden sitter Ulf Sporrang på en jordfast sten i gropkanten, de övriga två personerna, Birgitta Roeck Hansen och Mats Widgren, står på vällen runt om. Gropen undersöktes delvis 1996. Foto: L. Klang 2001.

överst, vilket kan tyda på att de anlagts i en strandnära miljö innan blekjorden hann börja utvecklas påtagligt. Ett annat gemensamt drag tycks vara att rödockrabitar har identifierats i de tre undersökta boplatsgroparna vid seminariegrävningarna 1994-1996.

Det som skiljer de undersökta boplatsgroparna åt är deras form och dimensioner samt att stendläggningar i groparnas botten och stolphål i kanten förekommer i vissa och saknas i andra. Samma skillnad finns för skörbrända stenar, brända ben, kol, förkolnat näver och stenartefakter, d.v.s. att dessa fynd saknas ibland och förekommer ibland. En reservation är dock att undersökningarna endast har omfattat mindre delar av groparna. Ingen är totalundersökt, och de fynd som framkommit är sparsamma. Huruvida likheter och skillnader finns i jordprover som tillvaratagits bör analyseras av Miljöarkeologiska laboratoriet vid Umeå universitet (MAL). När det gäller de skörbrända stenarna kan man konstatera att de förefaller mer ofullständigt skörbrända än de skörbrända stenar som förekommer i boplatsvallarna.

Bild 2. Den arkeologiska undersökningen 1996 av boplatzgropen 318:1 gjordes i ett 5 meter långt och 1 meter brett schakt, som skar genom vallen och ner i gropens botten. I gropens botten påträffades några stenar som bildade gräns mellan gropens bottenplan och sluttningen upp mot vallen. Bilden är tagen från den sten som Ulf Sporrang sitter på enligt bild 1 och mot tallen framför honom. Schaktet är igenlagt efter undersökningen och gropen återställd till sitt utseende före undersökningen. Foto L. Klang 1996.



Boplatzgropar med likartad morfologi finns i hela det nordbottniska området, men förefaller vara mer ovanliga söderut i Norrland. Sammanställningar över exaktare kvantifieringar får sina felkällor med hänsyn till att åtskilliga gropar i landskapet ännu inte har registrerats, men trots det kan man förmoda att fattenborgsmiljön är en av de absolut mest boplatzgropsfrekventa i regionen och därmed i landet. Även om flera olika och alternativa funktioner finns inrymda i alla dessa gropar kan man anta att de tyder på ett levnadssätt som innebar att föda lagrades i stor utsträckning, så som beskrivits i antropologisk och arkeologisk litteratur, och att detta i sin tur tyder på ett tämligen organiserat och komplext samhälle. Långsiktig planering av förråden, kontroll av arbetet med dem och mekanismer för fördelning av förrådens matöverskott bör tyda på någon form av sedentär bosättning till

skillnad från sådana mer mobila samhällen som blir följden av att man inte lagrar överskott (jfr Binford 1980, Olsen 1994).

*Boplatsvallarna* är liksom boplatsgroparna av olika karaktär. Storleken varierar, men frapperande är, som nämnts ovan, att några av dem sannolikt är de största som registrerats i Sverige och som kan anknyttas till förhistorisk fångstkultur. De största är nästan 40 meter långa (yttermått) och skulle kunna ha en golvyta på uppemot 100 m<sup>2</sup> eller kanske ännu mer, beroende på hur man tolkar den omgivande vallens ursprungliga bredd. Alla har en försänkt yta innanför den omgivande, delvis inrasade vallen.

Två av de stora boplatsvallarna har delundersökts, den ena 1990 med Riksantikvarieämbetet som huvudansvarig institution (Bertvall 1993) och den andra inom ramen för seminariegrävningarna 1994-96 (Liedgren 1995 och 1996, Klang 2000). Den som undersöktes inom ramen för seminariegrävningarna har en yta innanför den nuvarande



Bild 3. En av boplatsvallarna vid Fattenborg. Den syns tydligt i terrängen genom den uppbyggda vallen kring en försänkt, flack yta innanför vallen. Den flacka ytan förmodas vara golvyta och vallen förmodas markera väggarna. Foto: L. Klang 1985.

vallen på 20 x 4 meter, dvs ca 80 m<sup>2</sup>, vilket med hänsyn till vallens inrasning kan innebära en ursprunglig golvyta på ca 100 m<sup>2</sup> (fig. 5).

Som framgår av figur 5 har boplatsvallen som undersöktes en gemensam kortsida med ytterligare en boplatsvall med en yta innanför vallen på ca 50 m<sup>2</sup>. Den gemensamma kortsidan är mycket diffus,

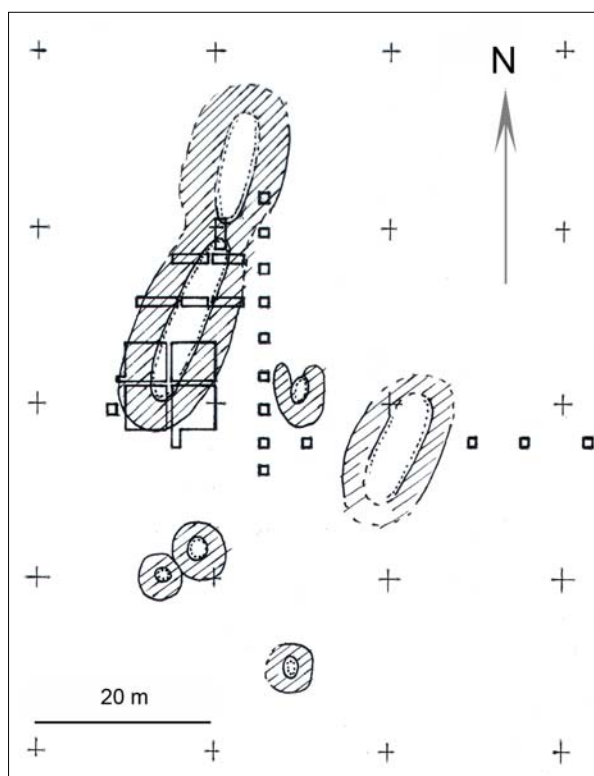


Fig. 5. Specialkarta över boplatsvallar och boplatsgropar på lokal nr 341. Skrafferade ytor är uppbyggda vallar av sand, grus och små stenar, vilka omgärdar flacka, försänkta, nedgrävda golvplan eller gropar. Kartan visar också ytor som undersöktes arkeologiskt 1994-96 (rektanglar och kvadrater).



Bild 4. Seminariegrävningarna inleddes åren 1994-96 i maj och avslutades i början av juni. Detta år, 1995, låg snön ännu kvar då utgrävningen fortsatte från året innan i nr 341:1. Foto: L. Klang 1995.

vilket även långsidornas begränsningar är på den intilliggande boplatsvallen. Om denna gemensamma kortsida i själva verket är en innervägg i en byggnad kan dess golvyta enligt fig. 5 och med hänsyn till möjlig inrasning ha varit uppemot 160 m<sup>2</sup>.

Även om det här rör sig om två byggnader som tangerar varandra får vi mycket stora golvytor. Som jämförelse kan nämnas att de största s.k. Gressbackenhyddorna i Nordnorge, från samma tidsperiod, byggda för två familjer, är i regel högst 40 m<sup>2</sup> (Schanche 1994; Olsen 1994). I norra Finland finns liknande boplatsvallar och ännu större vallanläggningar från samma tidsskede, s.k. ”jättekyrkor”, som i vissa fall kan vara hyddbottnar, men i andra fall är inhägnader (Nunez & Uino 1998).

Jämför man de två delundersökta stora boplatsvallarna i Fattenborg med varandra finner man både gemensamma drag och olikheter. Till likheterna hör vallens form, den försänkta golvytans storlek och fyndmaterialet. Till olikheterna hör att den ena har ingångar i vallen, vilket saknas i den andra, och att den med ingångar saknar härdar på golvytans mittaxel, vilket den andra har. Den med ingångar (nr 347:1, se fig. 2) har morfologiska likheter med en undersökt boplatsvall vid Peurasou ett par mil sydöst om Uleåborg (jfr Alakärppä *et al.* 1998).





Bild 5. Undersökningen 1995 i nr 341:1 fick bl.a. fram en mörkfärgning i profilväggen under lattan, troligen en härd i en hydda. Foto L. Klang 1995.

Det finns flera olika tolkningar om boplatsvallarnas användning och uppbyggnad. En tolkning är att vallen är en begränsning för flera små tält eller liknande (Baudou 1992; Bertvall 1993). En annan och vanligare tolkning är att en boplatsvall motsvarar en byggnad av trä och näver (Lagerstam 1991; Liedgren 1995b; Klang 2000).

När det gäller boplatsvallarnas funktion finns flera olika tolkningar. Utan att här närmare gå in på resonemangen kring detta (jfr Lagerstam 1991; Baudou 1992; Bertvall 1993; Klang 1993, 2000, 2002; Liedgren 1995b) kan man sammanfatta de vanligaste sex synpunkterna på följande sätt.

1. En tolkning är att de stora boplatsvallarna använts tillfälligt vid säljakt (som en exploateringsboplats).
2. En annan tolkning är att de använts i ett basläger under större delen av året, men inte under vintern.
3. En tredje tolkning är att de nyttjats året runt (med kortare avbrott för diverse jaktexpeditioner etc.).
4. En fjärde tolkning är att de i första hand nyttjats vid särskilda samlingar för en större grupp människor i regionen någon eller några gånger per år.
5. En femte tolkning är en kombination av basläger-, åretrunt-



Bild 6. Nr 341:1 med utgrävda schakt 1994-96. Bilden tagen från söder. Jfr fig. 5. Vid undersökningen dokumenterades ca 2,3 ton skörbränd sten. Rikligt med brända ben tillvaratogs, även rödockrabitar och stenartefakter påträffades och togs tillvara. Foto: L. Klang 1996.

boende- och samlingsplatshypoteserna; att man mellan samlingsarna även kan ha nyttjat boplatsvallarna som förråd och/eller bostäder.

6. Den sjätte tolkningen är också en kombinationstolkning, som till skillnad från alternativ 5 tar fasta på förändringar i funktion över tiden. Den innebär att boplatsvallen ursprungligen byggdes för ett ändamål och därefter, i samband med renoveringar/ombyggnader fick nya funktioner. Om platsen med boplatsvallen nyttjats i flera hundra år framstår det som sannolikt att platsen haft olika funktioner i samband med att det omgivande kustlandskapet ändrade karaktär påtagligt genom landhöjningen.

Tolkningarna som förespråkar säsongboende baseras uteslutande på de brända ben från främst säl och fisk som tagits tillvara och analyserats. Tolkningarna som förespråkar mer permanent boende utgår från hela fyndmaterialet och fornlämningsbilden i sin helhet, innefattande bl.a. de skörbrända stenarna, de försänkta golvytorna, gravfält i närheten m.m.

*Kokgroppen* har sitt läge i anslutning till några av härdarna och är något diffus och svårbedömd. I Töre älvdal (och i det nordbottniska



Bild 7. Undersökning av en grav på gravfältet nr 320 vid seminariegrävningen 1994. Foto: L. Klang 1994.

området i övrigt) finns tydligare och fler kokgropar i framför allt järnålders- och yngre bronsåldersmiljöer. I anslutning till kokgropsmiljöerna finns även gravminnesmärken av samma karaktär som i Fattenborg, men inga hyddbottnar med försänkt golv har registrerats där (Klang 2002).

*Boplatsytor* på ”platta marken” som syns genom skörbrända stenar och fyndmaterial finns både i Fattenborgsmiljön och i kokgropsmiljöerna. Sådana boplatsytor är som bekant mycket vanliga i hela Norrlands forntid.

## Kronologi och bebyggelseutveckling

<sup>14</sup>C-dateringar från Fattenborg finns från de undersökta boplatsvallarna och från två av boplatsgroparna. Två tidsskeden framträder för dessa fyra objekt, dels ett kring 1500 f. Kr. i bägge boplatsvallarna och dels ett kring 2000 f. Kr. i den ena boplatsvallen och bägge boplatsgroparna (Klang 2000). Boplatsvallen med de två tidshorisonterna (nr 341:1) tycks vara använd flera gånger. Troligen kan man urskilja en bebyggelseutveckling på platsen med en äldsta bosättning som saknar nedgrävd golvyta. Efter att diverse boplatsmaterial spritts ut på marken vidtar ett andra bebyggelseskede, då man gör försänkningen med en vall runt om. I det skedet dumpar man mer avfall i vallen och har diverse

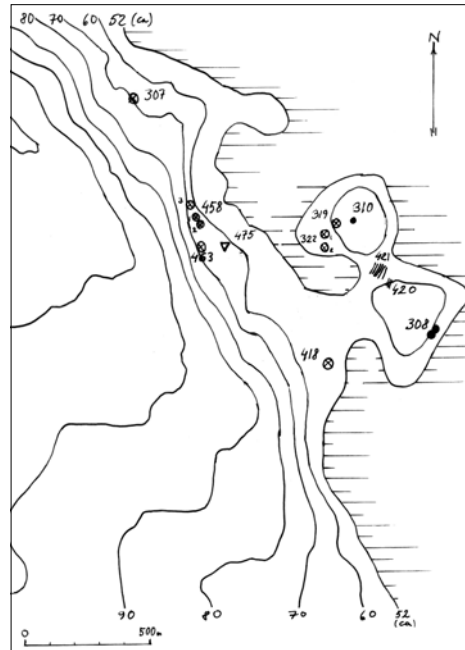


Fig. 6. Den sydvästra delen av Fattenborgsmiljön enligt fig. 2 och ytterligare några hundra meter längre västerut. Landskapet sluttar huvudsakligen mot öst och nordöst, vilket visas av nutidens 10-metershöypser från 60 m ö.h. Jag har interpolerat fram en höjdkurva mellan 50- och 55-meterskurvan ö.h. för att illustrera det fina boplatsläge som uppstår med havsytan på den nivån i anslutning till den halvö som bildas. Fornlämningar har markerats med de nummer de har i Fornminnesregistret. Teckenförklaring, se fig. 2. Alla fornlämningar behöver inte vara samtida, men flera av dem bör höra till tidsskedet med anknytning till den illustrerade strandlinjen, bl.a. nr 421. Även övriga fornlämningar på och i nära anslutning till den nyligen upprundade halvön, eller den ö som fanns här dessförinnan, kan höra till samma tidsskede. Det är med hänsyn till landskapets topografi möjligt att denna boplatssmiljö nyttjades i minst 500 år för mer än 5000 år sedan, men det bör understrykas att fornlämningarnas datering och bosättningarnas varaktighet inte har undersökts närmare här.

aktiviteter i och utanför hyddan. En tredje fas kan vara att den nedgrävda hyddbotten efter en tid i förfall återanvändes eller byggdes om på ett sätt som innebar att golvytan jämnades till och möjligen fylldes på med nytt sand- och grusmaterial. Nästa tydligt iakttagbara fas i bebyggelseutvecklingen är det definitiva övergivandet med inrasat

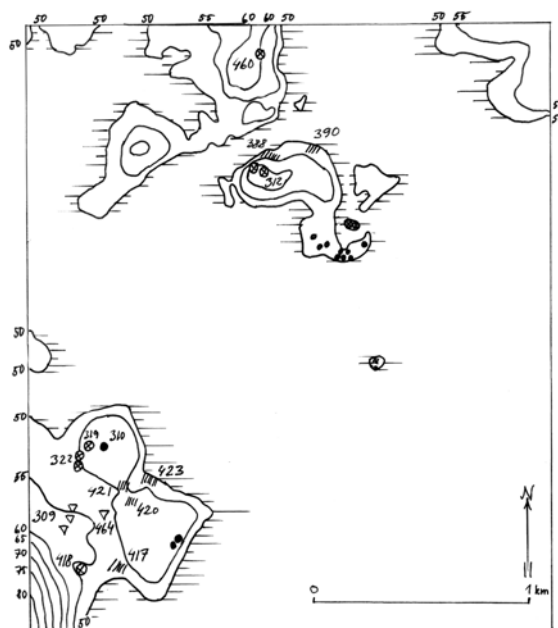


Fig. 7. Fattenborgsmiljön med det landskap som fanns då havet gick upp till nuvarande 50-metersnivån ö.h. Halvön enligt fig. 6 har av uppgrundningen ändrat karaktär. En annan, långsträckt halvö sträcker ut sig norrifrån. Utanför den ligger några små öar, varav en något större. Mellan halvöarna i sydväst och norrifrån går havsviken upp i den dalgång som numera hyser Töreälven. Fornlämningar med förhistorisk karaktär ovanför 50-meterskurvan har markerats enligt teckenförklaringen fig. 2 och i vissa fall med nummer enligt Fornminnesregistret. Till detta tidsskede för ca 5000 år sedan plus/minus något hundratal år är det troligt att boplatslämningarna med nr 388, 390, 417 och 423 hör. Även enstaka andra fornlämningar på kartan kan höra till samma tidsskede, men som framgår av figurtexten till figur 6 bör flera av fornlämningarna i den sydvästra delen vara äldre. Därtill kommer att de fyra fångstgropar som markerats på fig. 7, (tre med nr 309 och en med nr 464) sannolikt är betydligt yngre, eftersom de bör ha anlagts och används efter det att bosättningar helt hade övergivits där.

material från väggar och tak. Såsom antyds av  $^{14}\text{C}$ -dateringarna kan denna bebyggelseutveckling ha ägt rum under en tidsperiod som var ca 500 år lång eller något längre (Klang 2000).

Om man jämför den antagna bebyggelseutvecklingen i  $^{14}\text{C}$ -dateringar och övriga utgrävningsresultat i boplatsvallen 341:1 förefaller

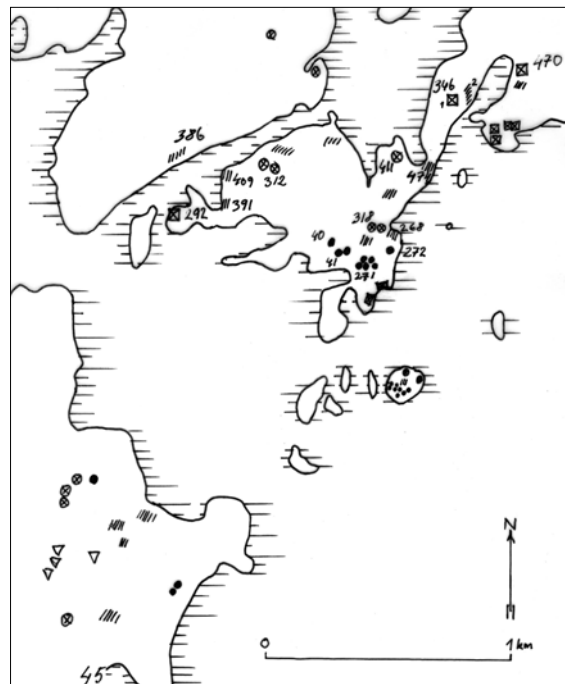


Fig. 8. Fattenborgsmiljön med det landskap som uppgrundats av landhöjningen fram till den tid då havet gick upp till nuvarande 45-meterskurvan ö.h. Öar som fanns tidigare (se fig. 7) tillhör nu en uppgrundad halvö som sticker ut från nordöst. Andra öar har kommit till. Fornlämningar (se teckenförklaringen till fig. 2), vissa med nummer enligt Fornminnesregistret. Flera av fornlämningarna med redovisade nummer kan höra till detta tidsskede för ca 4500 år sedan, men vissa kan vara något äldre och andra något yngre.

tolkningsalternativ nr 6 ovan vara en närliggande slutsats. Om en sådan slutsats visar sig vara riktig kontrasterar den något mot de slutsatser om Fattenborgsmiljön som tidigare framförts och som ofta ställt tolkningsalternativen 1, 2 och 3 mot varandra.

Landskapets förändring i ett långtidsperspektiv kan följas genom att låta höjdkurvor på kartor få representera olika strandlinjer. Detta kan göras på officiella kartor med 5 meters intervall mellan höjd-

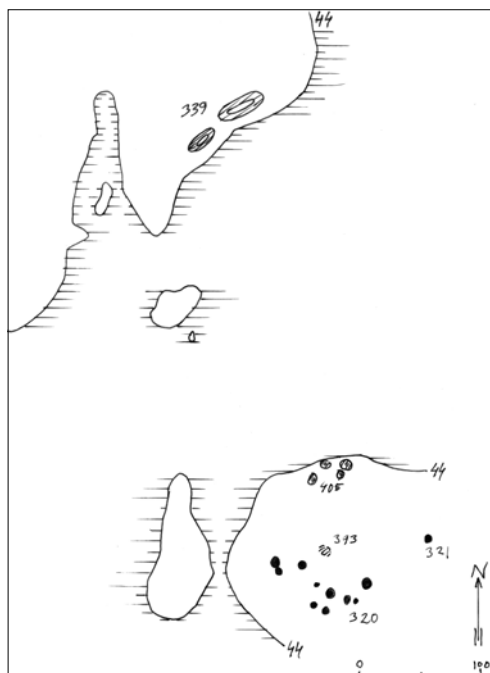


Fig. 9. Del av fattenborgsmiljön då havet gick upp till 44-metersnivån ö.h. Fornlämningar över denna höjdkurva markerade, nummer enligt Fornminnesregistret. En intressant hypotes är att någon av de först anlagda gravarna på gravfältet med nr 320 kan höra till detta skede eller ett något äldre skede när detta var en mindre ö (jfr fig. 8) och att övriga kom till efterhand under något eller några få århundraden därefter. Utgrävningarna som utförts i gravfältet har dock inte kunnat vare sig verifiera eller falsifiera denna hypotes om gravfältets kronologi.

kurvorna. I Fattenborg kan delar av miljön studeras med hjälp av specialkartor med 1 meters intervall mellan höjdkurvorna, uppräntade av lantmäteriet på kommunens uppdrag i samband med seminariegrävningen 1994.

Om man antar att de förhistoriska boplatslämningarna i stor utsträckning är strandbundna eller strandnära får man en uppfattning om hur de relaterar sig till landskapets förändring med förhållandevis

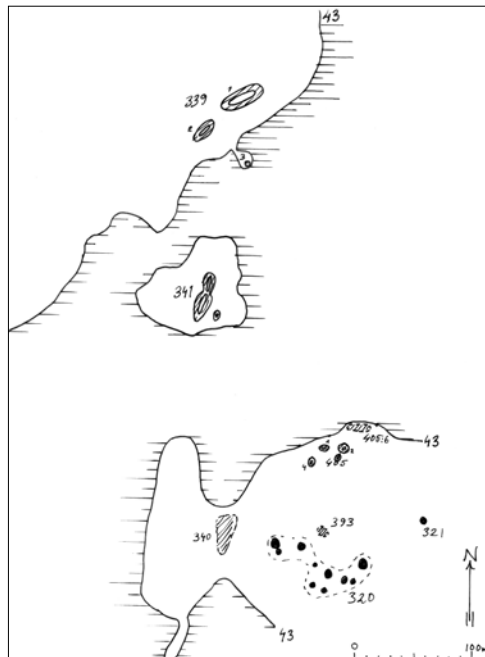


Fig. 10. Samma del av Fattenborgsmiljön som fig. 9, men här med havsnivån upp till 43-meterskurvan ö.h. Vid en jämförelse med fig. 9 ser vi hur landhöjningen under ca 100 år (1 m/sekel) har förändrat landskapet. Bland annat har en ö blivit halvö med ett attraktivt sadelläge nu eller något senare (se fig. 11) för en bosättning (nr 340). I detta läge finns goda topografiska förutsättningar för boplatvallarna med nr 339. För nr 341 är det med hänsyn till vattenståndsvariationen inte lika lämpligt med varaktig bosättning och därmed knappast med hyddor med nedgrävt bottenplan. Gravfältet nr 320 kan mycket väl ha nyttjats i detta skede, möjligen som ett resultat av längre tids nyttjande med start då havet gick något högre upp och med ett övergivande något eller några hundra år senare. Som en rimlig tidpunkt för den sista gravläggningen på detta gravfält framstår den tidpunkt då gravarna på något lägre nivå över havet började anläggas ca 500 m sydväst om gravfältet (se fig. 2).

snabb landhöjning. En meter motsvarar ungefär 100 års landhöjning. Tillandningen blir särskilt omfattande vid en sådan snabb landhöjnings-takt i det relativt flacka landskap som Töreälven ringlar sig fram genom. Bosättningar i anslutning till de många älvmynningsmiljöer som uppstår genom årtusendena kan därigenom följas genom tiderna. Det





Fig. 11. Samma del av Fattenborgsmiljön som fig. 9 och fig. 10. Efter ytterligare en meters landhöjning och således ca 100 år senare vid en jämförelse med fig. 10 har ön med nr 341 nu blivit en halvö. I detta skede finns goda förutsättningar för hyddor och andra anläggningar på halvön, kanske de första bosättningarna som framskyttat vid de arkeologiska utgrävningarna av nr 341. Om de stora hyddorna här med försänkt golvplan (de som markerats på kartbilden) anlades redan nu eller en tid senare är inte helt klarlagt, men troligen var det i en senare fas i bebyggelseutvecklingen på platsen. Om den fasen inträffade några år, årtionden eller något århundrade senare är svårt att närmare precisera.

visar sig att älvmyrningarna, öarna utanför och den vik som bildar älvens fortsättning är en attraktiv bosättningsmiljö, som kompletteras med möjligheten att kunna följa älven uppströms och givetvis även nyttja de resurser som uppstår i skogsmarken innanför skärgården (Klang 2002).

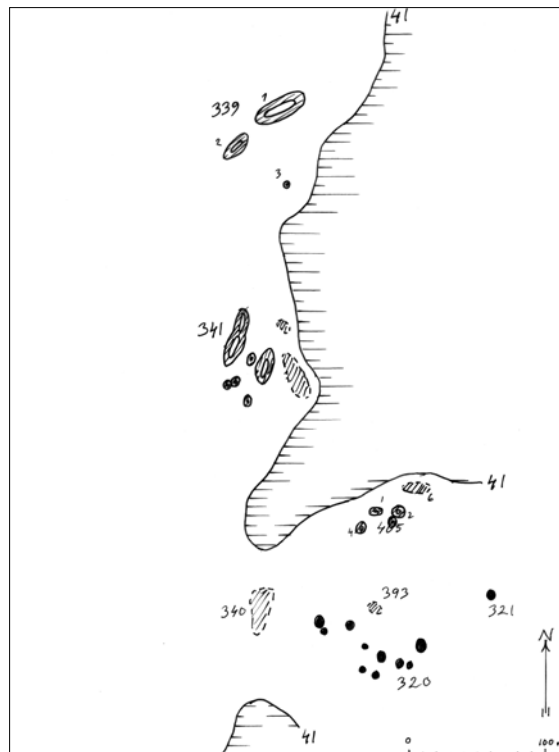


Fig. 12. Samma del av fattenborgsmiljön som fig. 9-11, nu med havet upp till 41-metersnivån ö.h. Ytterligare viktiga förändringar i landskapet har inträffat av landhöjningen, främst att den vik som tidigare trängt in norr om nr 341 nu har avsnörts. En vattenfylld tjärn innanför har funnits (ej markerad på fig. 12), men även den kan ha uppgrundats till en torr sänka innan försumpning åter vattenfylde sänkan i ett tidskede som kan ligga flera hundra år efter det att bosättningarna övergavs. Den fortsatta landskapsförändringen av landhöjningen får man en översiktlig bild av i fig. 2, där 40-meterskurvan och 35-meterskurvan illustrerar strandlinjer.

Genom kartserier kan detta förlopp med landskapets förändring och bosättningarnas troliga anpassning följas på ett ganska detaljerat sätt. I Fattenborg visar upprättade kartserier att fornlämningsmiljön kan delas in i flera olika tidsskeden (fig. 6-12). Det äldsta tidsskedet återfinns i den sydvästra delen, där boplatser och gravminnesmärken

tycks härröra från den tid då havsviken gick upp till nivåer kring 60 meter och ner till något under 55 meter (fig. 6). Därefter förändras landskapet så att bosättningar kan anpassas till strandlinjen kring 50 meter (fig. 7). Då stranden nått 45-meterskurvan är det troligt att bosättningen har flyttat från Fattenborgsmiljöns sydvästra del till den nordöstra delen (fig. 8).

Följer man sedan landskapets/strandlinjens förändring enligt 44-, 43-, 42- 41- och 40-meterskurvorna får man en intressant uppfattning om bebyggelseutvecklingens troliga kronologi genom de motsvarande århundradena i Fattenborg (fig. 9-12, fig. 2). Bebyggelsen stannar troligen kvar i den nordöstra delen samtidigt som den även förskjuts mot områdets centrala del. Det är i detta skede, och vid tiden närmast därefter, som landskapet erbjuder de bästa förutsättningarna för de stora boplatsvallarna.

Det är också möjligt att följa bosättningens vidare anpassning till 35-, 30-, 25- och 20-meterskurvornas motsvarande strandlinjer i Töre älvdal. Skall man fortsätta processen ner mot 15-, 10- och 5-meterskurvorna låter det sig också göras. Övergången från jakt- och fiskesamhällen till jordbruksbyarna blir i detta perspektiv i första hand en intern process och inte ett resultat av kolonisation, varken söderifrån eller från öster (Klang 2002). Extern påverkan fanns säkerligen med i bilden, men var inget nytt i det läget, eftersom tillskott av idéer och människor ”alltid” bör ha förekommit i det nordbottniska området.

## Fattenborg som forskningsobjekt

En huvudfråga som ofta ställts är om den unika fornlämningsmiljön Fattenborg även representerade någonting unikt under förhistorisk tid. Vad skulle det i så fall vara? Tankarna famlar lätt mellan olika alternativa unicitetsförklaringar som t.ex. att miljön var säte för ”hövdingar”, medan vanligt folk bodde på mer obetydliga boplatser i omlandet. Och/eller att Fattenborgsområdet var den stora samlingsplatsen för boende i ett större område, vilka behövde en central plats för återkommande aktiviteter, motsvarande sentida ”marknader”, ”ting” och viktiga religiösa ceremonier på ett sätt som skulle kunna ge bosättningen epitetet ”Bottenvikens dåvarande centralort”. Här bör man dock vara försiktig i sina slutsatser och bl.a. vara medveten om



Bild 8. En samisk härd undersöks av Sven-Donald Hedman vid seminariegrävningen 1994, med en intresserad ortsbo som åskådare. Foto: L. Klang 1994.

att uniciteten kan vara en illusion, baserad på alla ingående variabelers komplexitet i tid och rum.

Kan det vara så att Fattenborgsområdet trots allt var en vanlig boplatsumiljö för en grupp människor, som av någon anledning valde att bygga stora och många anläggningar för sina behov? Vilka behov eller orsaker skulle det då vara som gav upphov till de stora och många anläggningarna? Eller hade Fattenborgsområdet tillfälliga exploateringsplatser som användes intensivt under en begränsad del av året av människor som hade sina egentliga boplatser någon annanstans? I vilken utsträckning tyder de talrika och stora fornlämningarna i Fattenborg på att det var många personer som samtidigt nyttjade området? Eller ger de i första hand en indikation på att området nyttjades under en lång tidsperiod, under vilken de olika byggda anläggningarna avlöste varandra i en tidsföljd?

Det finns ett stort antal frågor att ställa utöver de ovan berörda kring bosättningsans karaktär och kronologi. Eftersom nästa alla typer av karaktärsfornlämningar för övre Norrlands forntida kustland och nutida skogsland finns här i en och samma miljö kan frågor också



Bild 9. Härden enligt bild 8 i närbild. Under stenringen en rödfärgning efter eldningen. Foto: L. Klang 1994.

ställas om alla de enskilda elementen och hur de samspelar med varandra. De kan t.ex. beröra boplatsgroparnas ekonomiska betydelse, rödockraförekomsternas symboliska betydelse, gravarnas sociala betydelse, fyndmaterialets teknologi och hyddbottnarnas aktivitetsytor. Genom landhöjningen och tillandningen förändrades landskapet mycket påtagligt i ett långtidsperspektiv. Flera frågor kan därför ställas med utgångspunkt i landskapets förändring och betydelse för bosättningarna. Dessutom finns frågor kring vilket folk det var som bodde eller hade sina aktiviteter i Fattenborg, vilka samtida relationer de hade med omvärlden och vart de tog vägen sedan bosättningarna i Fattenborg övergavs.

Bland de ca 130 registrerade fornlämningarna i Fattenborg finns även några samiska härdar från historisk tid. Också de är ovanligt många för att ligga i ett begränsat område i en kustsockens skogsland. I traditionsuppgifter och namn (t.ex. "Rengårdsheden") förekommer uppgifter om samisk närvaro och renskötsel i Fattenborg under senare tid, ända in i 1900-talet. Den samiska historien här är förvånansvärt okänd med tanke på att därmed förknippade aktiviteter har ägt

rum för inte så länge sedan. Särskilt intressant blir det samiska landskapet med hänsyn till samiska aktivitetsplatser i närbelägna andra relativt kustnära miljöer, där inte bara härदार utan även offerplatser kan identifieras, men som nästan inte alls har uppmärksammats av forskningen hittills. Man kan ana betydande inventerings- och kunskapsluckor inom andra liknande miljöer i Norrbotten där skogs-samisk kultur har funnits. Bl.a. därför framstår Fattenborgsområdet i nuläget som lämpligt för både samiska studier och utflyktsmål till skogs-samiska miljöer i närheten av kustlandets agrara byar.

Det finns ytterligare komponenter som gör Fattenborgsområdet till en sevärd och forskningsintressant plats. I området finns en del lämningar efter kolmilor med tillhörande spår efter kolarkojor, en del andra spår efter skogsanvändningen (t. ex. en tjärdal) och diverse spår som minner om Töreälvens betydelse som transportled. Till de senare hör lämningar efter ledaromar för flottningen och även en särskilt anlagt transportväg för tjärtunnor förbi forsarna strax nedströms den nutida bebyggelsen. Närmare analyser av dessa kulturspår har veterligen inte utförts. Här finns någon form av koppling till Törefors bruk, anlagt kring år 1800 i den gamla jordbruksbyn Töre vid Töreälvens dåtida mynningsområde. Törefors bruksmiljö i Töre, klassad som riksintresse för kulturmiljövården, är en sevärdhet i sig som skulle förtjäna ett särskilt forskningsprojekt inom ramen för studier om bruksrörelsens framväxt i Norrbotten. En studie om Törefors omland får en direkt relation till Fattenborg eftersom detta nybygge anlades ”Enligt Ordres d. 23 Juli 1799” med 15 års frihet beviljat till anläggning åt ”Törefors Bruksegare” (Pellijeff 1980:59).

I äldre forskning har Fattenborg även förekommit i medeltidsarkeologiska diskussioner om agrar, finsk bosättning/kolonisation i östra Norrbotten (Wallerström 1984). I Hans Sundströms avhandling från 1984, som betonar hur en finsk kolonisation äger rum i östra Norrbotten, redovisas 11 medeltidsarkeologiskt intressanta platser mellan Piteå och Torneå, varav en är Fattenborg. Det är gravrösen i Fattenborg som på diffusa grunder då daterades till ”järnålder - tidig medeltid och tyder på mycket gammal, fast bosättning i trakten” (Sundström 1984:102, baserat på Wallerströms forskning). I dagens läge framstår slutsatserna om Fattenborgs medeltida anknytning som föråldrade och irrelevanta, vilket visar hur snabb och kanske oväntad



Bild 10. Pollenprovtagning i Bortre Lälljärnen vintern 2001 var en inledning på kvartärbiologiska undersökningar i Fattenborg, utförda av MAL vid Umeå Universitet. Foto: L. Klang 2001.

kunskapsutvecklingen har varit om medeltida och förhistoriska förhållanden i den aktuella regionen bara under några få år. Så vitt jag kan bedöma finns det knappast något stöd alls i dag för den medeltidsagrara anknytningen i Fattenborg. Frågor om jordbrukets introduktion i de medeltida byarna (t. ex. Töre) är emellertid intressanta som delar i kustlandets bebyggelseutveckling, där fiske och säljakt haft stor betydelse (Klang 2002:46f, Roeck Hansen 2002). Metodiskt kan frågorna belysas dels från förhistorisk och kvartärbiologisk utgångspunkt och dessutom retrospektivt med hjälp av skriftliga källor och äldre lantmäterikartor.

Skall man peka på forskningsfrågor med anknytning till Fattenborg, och som ofta ställs, kommer man inte undan namnet som sådant. Namnet förefaller onekligen unikt och knappast ”norrbottniskt”. Enligt Anders Petterssons släktforskning flyttar en länsman Olof Andersson Fattenborg till Kalix från Lövångers socken i Västerbotten i början av 1700-talet och gifter sig med Christina, dotter till en tidigare sockenskrivare och länsman i Kalix. Fattenborgsfamiljen bodde i Innanbäcken nära Kalix nuvarande tätort. Det var sonen Christian

som blev soldat i Morjärv och sonsonen Olof som skulle vara den första nybyggaren i Fattenborg. Men varifrån kommer detta ovanliga släktnamn? Det visar sig enligt Anders Petterssons släktforskning att fadern till den till Kalix uppflyttade länsmannen Olof Andersson Fattenborg också var sockenskrivare. Fadern Anders Olsson Fattenborg bodde i byn Kräkånger i Lövångers socken och var född år 1684. Yrket måste ses som ovanligt vid denna tid, då de allra flesta hade sin försörjning från jordbruk och fiske. Möjligen är det en indikator på att släktnamnet på något sätt kan ha en förklaring mot den bakgrunden. Vem anfadern är och varifrån han härstammar blir därför en intressant fråga med anknytning till Fattenborgsområdet.

Det blir inte lätt att besvara alla frågor om Fattenborgsmiljön. Ett försök att komma vidare och diskutera hur underlaget ser ut för alternativa tolkningar, både teoretiskt och i det arkeologiska materialet, inleddes vid Fattenborgssymposiet år 2002, men tyvärr har det inte blivit en önskvärd uppföljning av det. Vi hann ställa frågan hur viktigt det egentligen är att i detalj försöka ta reda på hur Fattenborgsområdet nyttjades under forntiden. Vi ställde frågan om det är viktigare att analysera hur levnadsförhållanden och bosättningar kan ha sett ut i det aktuella tidsskedet kring Bottenvikens norra del, att informera om det med en utgångspunkt från den speciella informationsbyggnad som skulle uppföras i Fattenborg och utgå ifrån att ny forskning efter hand kommer att förändra och fördjupa den aktuella kunskapsbilden.

En relevant fråga kanske är i vilken utsträckning det är intressant att förmedla detaljkunskap om Fattenborg och i vilken utsträckning det är lämpligt att förmedla generell kunskap om forntida förhållanden. En fråga att ta ställning till är givetvis vad som framstår som särskilt viktigt att framhålla för besökare i Fattenborg ur arkeologisk synvinkel. En annan fråga är hur budskapet lämpligen förmedlas. Vad folk arkeologiskt vill se är varierande, men en gemensam nämnare kan vara att man vill se spåren efter den lokala historia som finns just där man befinner sig. Vad har hänt just här? Hur ser ”bevisen” ut? När, hur länge sedan, bodde man här? Vad var det för folk? Var kom man ifrån och vart tog man vägen? Vad kännetecknar just den här platsen/regionen? På vilka sätt skiljer sig detta område från andra samtida områden i t. ex. norra Europa? Finns här någonting unikt, som man inte kan se någon annanstans?





Deltagare vid Fattenborgssymposiet. Stående från vänster: Lennart Klang, Roger Engelmark, Ann-Sofie Johansson, Birgitta Roeck Hansen, Leif Jonsson, Erik Norberg, Kenneth Awebro, Lars Forsberg, Lars Liedgren, Arne Hällefors, Johan Linderholm, Noel Broadbent. Främre raden från vänster: Leena Lehtinen, Bernt Selberg, Alexander med mamma Birgitta Fossum, Per Gamnes, Sven-Donald Hedman, Helena Andersson, Ann-Mari Andersson. Foto: P. Gamnes 2002.

Oavsett hur svaren ser ut har Fattenborg och Töre älvdal sevärda miljöer och en intressant historia sedan istiden för den som vill veta mer om hur bebyggelsen har anpassats till landskapet genom årtusenden. Det kanske inte är svaren utan frågorna som är viktigast när man gör utflykter till sevärda platser. Det är vidare viktigt att man i någon mån kan "läsa landskapet" vid utflykterna (Klang 1993, 2001). Det kan inte nog understrykas hur viktigt det är att faktaunderlaget i form av fasta fornlämningar, fornfynd och aktuell arkeologisk teori finns tillgängligt så att frågorna blir intressanta.

## Referenser

- Alakärppä, J., Ikäheimo, J. & Ojanlatva, E. 1998. *Oulun Peurasuo 1997 - myöhäskivikautisen asuinpaikan kivenaustutkimus*. METELI. Oulun yliopiston arkeologian laboratorion tutkimusraportti 15. Oulu.
- Baudou, Evert 1992. *Norrlands forntid - ett historiskt perspektiv*. Förlags AB Wiken. Höganäs.
- Bertvall, Cecilia 1993. *En boplatvall från äldre bronsålder vid Fattenborg*. Riksantikvarieämbetet, regionkontoret i Luleå, arbetshandlingar och PM nr 1993:3. Luleå.

- Binford, Lewis R. 1980. Willow smoke and dogs tails: hunter-gatherer settlement system and archaeological site formation. *American Antiquity* 45:4-20.
- Ekdahl, Nils Johan 1833. Berättelse till Kungl Witterhets, Historie och Antiquitets Akademien. Ekdahls Norrl. Saml. *Antikvariskt topografiska arkivet*. Riksantikvarieämbetet. Stockholm.
- Fornminnesregistret*. Handskrivna inventeringsböcker och ortofotokartor. Riksantikvarieämbetet. Stockholm.
- Gula kartan* Fattenborg 25M:80. 1986. Ekonomiska kartan i skala 1:20 000. Lantmäteriverket. Gävle.
- Hedman, Sven-Donald 1994. Digital kartering av fornlämningsområdet vid Fattenborg, Töre sn, *Norrbottnen* 1994. Luleå.
- Hedman, Sven-Donald 1995. Arkeologiska undersökningar av härdar vid Fattenborg, 1994. *Arkeologiska utgrävningar i Fattenborg, Töre sn, Norrbottens län 1994*:28-31. Rapport. Arkeologiska institutionen. Umeå universitet. Umeå.
- Klang, Lennart 1993. Norrbottensk fångstmiljö - Fattenborg. *Läsa landskap. En fälthandbok om svenska kulturmiljöer*. s. 16 - 17. Utbildningsradion i samarbete med Riksantikvarieämbetet och Nordiska museet. Stockholm.
- Klang, Lennart 1994. Fattenborg. En unik fornlämningsmiljö i norrländsk fångstkultur. *Odlingslandskap och fångstmark. En vänbok till Klas-Göran Selinge*, s. 89-199. Riksantikvarieämbetet. Stockholm.
- Klang, Lennart 2000. *Arkeologiska utgrävningar i Fattenborg, Töre socken, Västerbottens landskap, Norrbottens län, 1996. Delundersökning av boplatsvallar och boplatsgropar Raä 318, 341 och 408*. UMARK 17. Arkeologiska rapporter från institutionen för Arkeologi och Samiska studier, Umeå Universitet. Umeå.
- Klang, Lennart 2001. Nordbottensk exkursion. *Plats, landskap, karta. En vänatlas till Ulf Sporrang*, s. 112-113. Kulturgeografiska institutionen, Stockholms universitet. Stockholm.
- Klang, Lennart 2002. Nordbottensk förhistoria - en översikt med exempel från östra Norrbotten. *Vikingar i nordöstra farleden?* (red: Alavuotunki, J. & Lindvall, E.). Nordiskt seminarium Kuusamo 5-7/10 2001:20-50. Kuusamo.
- Lagerstam, Lena 1991. *Säljägare i Fattenborg. Analys av ett område med boplatser och gravar i Norrbottens kustland*. Uppsats för C1 i Arkeologi, särskilt nordeuropeisk. Umeå universitet, institutionen för arkeologi. Umeå.
- Liedgren, Lars 1994. De äldsta gravläggningarna i Norrlands förhistoria. I: *Odlingslandskap och fångstmark. En vänbok till Klas-Göran Selinge*, s. 229-242. Riksantikvarieämbetet. Stockholm.
- Liedgren, Lars 1995a. Arkeologisk undersökning av boplatsvall, boplatsgrop samt gravanläggning vid Fattenborg, 1994. *Arkeologiska utgrävningar i Fattenborg, Töre sn, Norrbottens län, 1994*, s. 1-28. Rapport. Arkeologiska institutionen. Umeå universitet. Umeå.
- Liedgren, Lars 1995b. Förhistoriska bebyggelse lämningar i Norrland. *Hus & gård i det förurbana sambället*. Rapport från ett sektorforskningsprojekt vid Riksantikvarieämbetet. Arkeologiska undersökningar. Skrifter nr 14:111-145. Stockholm.

- Liedgren, Lars 1996 (med bidrag av Birgitta Fossum och Leif Jonsson). *Arkeologiska utgrävningar i Fattenborg, Töre sn, Norrbottens län, 1995. Delundersökning av fornlämning Raä 341:1, boplatsvall samt utgrävning av Raä 320:7, stensättning*. Rapport. Arkeologiska institutionen. Umeå universitet.
- Liedgren, Lars 1998. Förhistoriska byggnadskonstruktioner i Norrland. Hus och tomt i Norden under förhistorisk tid. *Bebyggelsehistorisk tidskrift*. Nr 33. 1997:155-168. Stockholm.
- Nunez, Milton & Uino, Pirjo 1998. Dwellings and related structures in prehistoric mainland Finland. Hus och tomt i Norden under förhistorisk tid. *Bebyggelsehistorisk tidskrift*. Nr 33. 1997:133-152. Stockholm.
- Olsen, Bjørnar 1994. *Bosetning og samfunn i Finnmarks forhistorie*. Universitetsforlaget. Oslo.
- Pellijeff, Gunnar 1980. *Ortnamnen i Norrbottens län. Del 7. Kalix kommun. A. Bebyggelsenamn*. Dialekt- och ortnamnsarkivet i Umeå Universitet. Umeå.
- Pettersson, Anders 2000. *Brev om namnet Fattenborg till Lennart Klang 2000-05-03*.
- Roeck Hansen, Birgitta 2002. *Gårdsgårdar och tegskiftesåker. Resursutnyttjande och kulturellt inflytande i det gamla landskapet Västerbotten*. Forskningsprogrammet Kulturgräns i norr vid Umeå universitet och kulturgeografiska institutionen vid Stockholms universitet. Stockholm.
- Schanche, Kjersti 1994. *Gressbakkentufiene i Varanger. Boliger og sosial struktur rundt 2000 f. Kr*. Institutt for samfunnsvitenskap. Universitetet i Tromsø.
- Sundström, Hans 1984. *Bönder bryter bygd. Studier i Övre Norrlands äldre bebyggelsehistoria*. Bothnica 4. Skrifter utgivna av Norrbottens museum. Lund
- Wallerström, Thomas. 1984. *Rapport från arkeologisk undersökning av röse vid Längsel, Yttermorjärv 7:4, Töre socken, Västerbotten, Norrbottens län*. Norrbottens museum Dnr 8/84. Luleå.

